

**Einbau- und Montageanleitung
Tankabdeckung TwinCover
Seite 2 - 4**

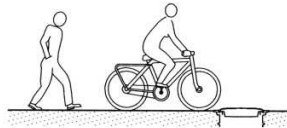
**Assembly and installation instructions
Tank Cover - TwinCover
Page 5 - 7**



1. Allgemeines

1.1 Verkehrslasten

Der Tankdeckel ist als belastbar bis 150 Kg eingestuft.

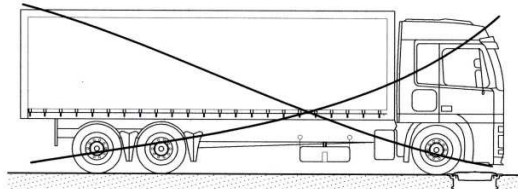
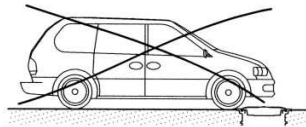


1.2 Innendeckel

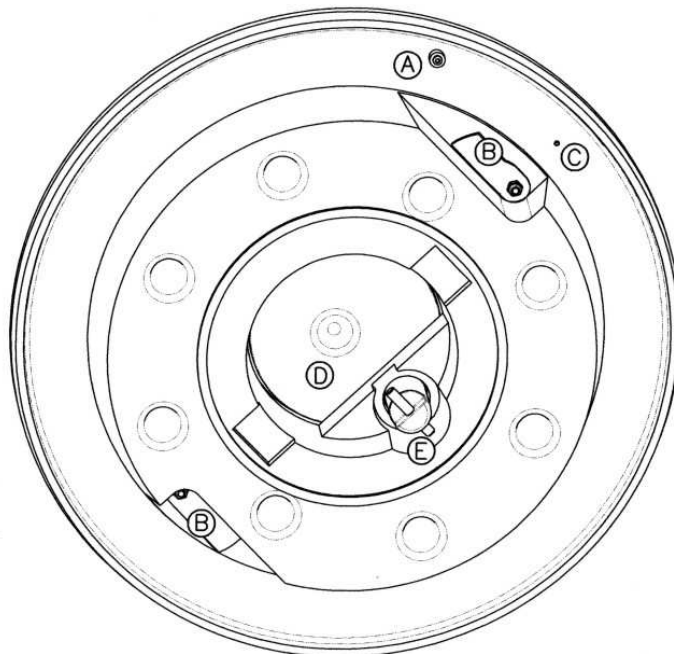
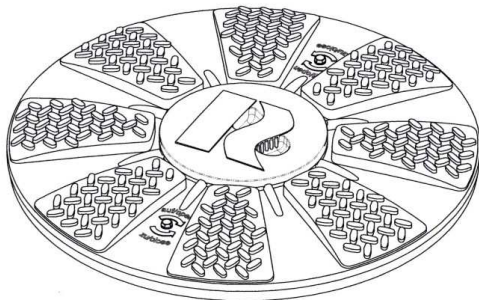
Der Innendeckel wird durch anheben und drehen geöffnet.

Er kann ganz entnommen werden, wenn man den Sicherungsstift (D) unten an der Führungstange entfernt.

Durch (Wieder-) eindrehen der Transportsicherungsschraube wird unbefugtes öffnen erschwert.

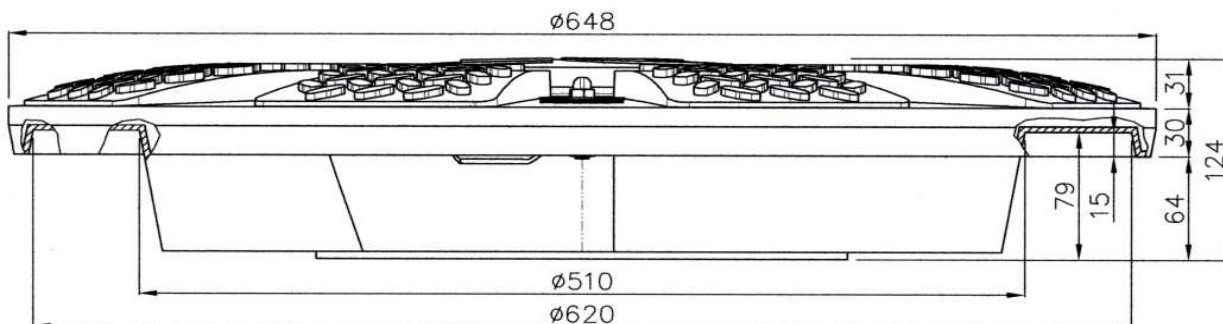


1.3 Übersicht

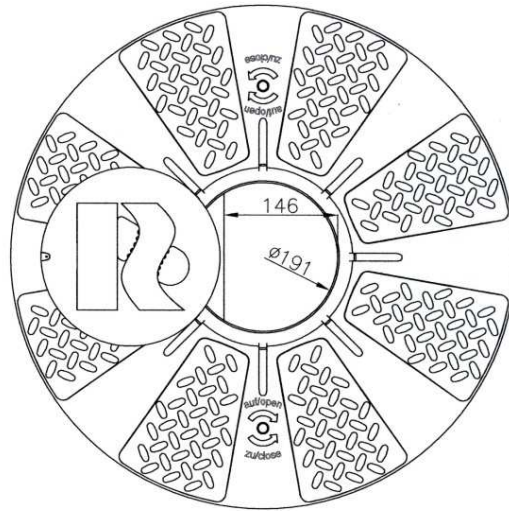


- A Arretierstift
- B Kindersicherungsriegel
- C Aufnahme für Arretierstift bei Umbau (siehe 2.2.1)
- D Innendeckel
- E Sicherungsstift Innendeckel

1.4 Hauptabmessungen



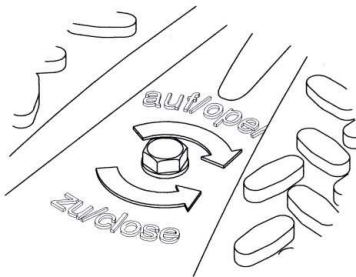
Das Randprofil der Tankabdeckung passt zu allen 600er Öffnungen unserer Produkte und zu Rahmen der Nenngröße 600 nach DIN 19596.



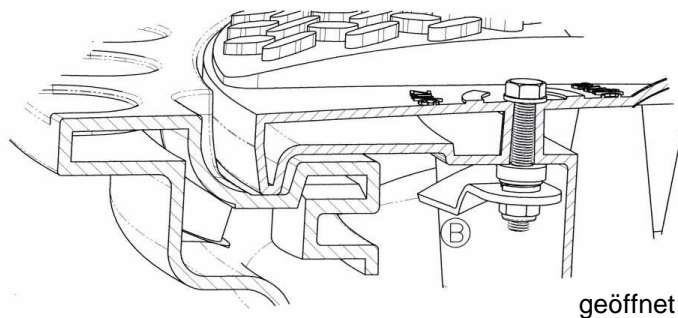
2. Kindersicherung

2.1 Funktion, Beispiel mit Schachtverlängerung VS

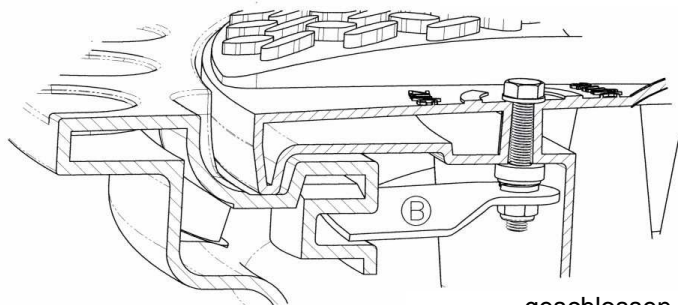
Der TwinCover ist werkseitig für den Einsatz auf einer VS vormontiert



Durch Drehen am Sechskantkopf der Schraube an der Oberseite des Deckels wird der Riegel (B) betätigt und die Kindersicherung geschlossen, indem der Riegel in eine Tasche greift oder unter die Innenkante eines Revisionschachts fasst (Punkt 2.2.1) Es ist maximal nur eine Vierteldrehung nötig. Die Drehrichtung ist auf der Oberseite des Deckels angegeben.

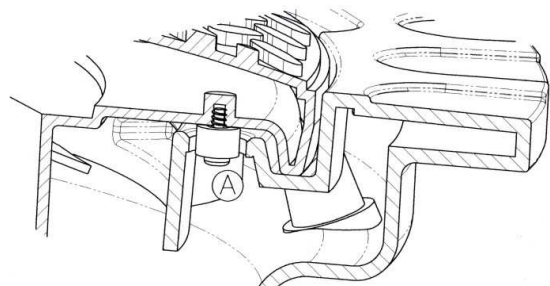


geöffnet



geschlossen

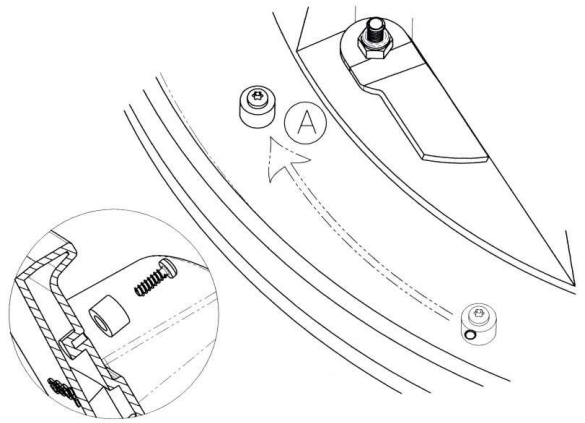
Der Arretierstift (A) verhindert ein unbeabsichtigtes Drehen des Deckels. Er muss beim Aufsetzen des Deckels in die Bohrung an der Schachtverlängerung oder dem Revisionschacht des Tanks gesteckt werden.



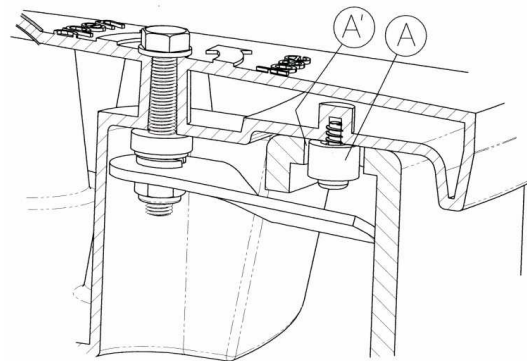
2.2 Besonderheiten bei Revisionschächten (direkt am Tank, oder VS bis Baujahr 2008)

2.2.1 Vormontage

Der Arretierstift (A) wird herausgeschraubt und in die sich im Deckel befindende Aufnahmebohrung (C) in Punkt 1.3) wieder eingeschraubt.



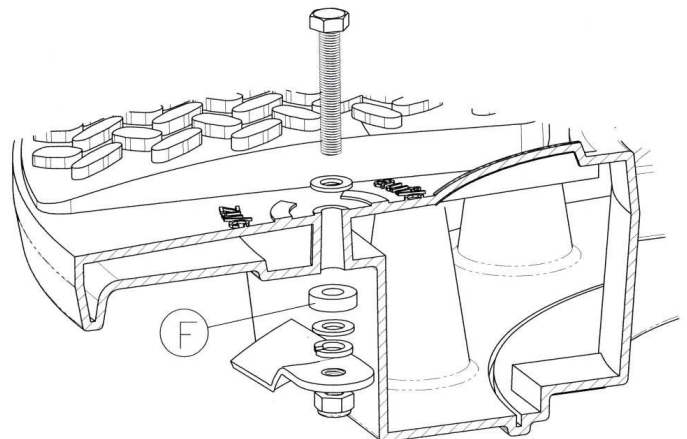
Die Abbildung rechts zeigt die Kindersicherung an einem Revisionschacht in geschlossenem Zustand



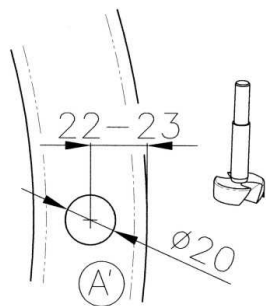
2.2.2 Einstellen der Tiefe des Kindersicherungsriegels

Wenn der Deckel bei geschlossener Kindersicherung leicht angehoben werden kann, kann das Spiel durch Entfernen der Kunststoff-Distanzbuchse (F, 5 mm hoch) strammer eingestellt werden. Andererseits kann ein zu strammer Sitz durch Anbringen zusätzlicher Distanzbuchsen oder Unterscheiben an der Position von F gelockert werden.

Bei Zusammenbau sollte das Anzugsmoment der (Sicherungs-) Kontermutter am Riegel etwa 25 Nm betragen.



2.2.3 Änderung der Deckelausrichtung



Bei Revisionschächten direkt am Tank ist die Bohrung für den Arretierstift werksseitig angebracht und die Ausrichtung des Deckels damit festgelegt. Wenn die Ausrichtung geändert werden soll, kann eine zusätzliche Bohrung A' angebracht werden, siehe Abbildung links.

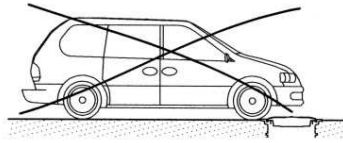
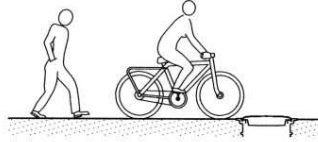
Rewatec GmbH April 2009
Technische Änderungen und Rechte vorbehalten. Keine Haftung für Druckfehler.

Die Inhalte der Einbau- und Montageanleitung sind Bestandteil der Garantiebedingungen.

1. General

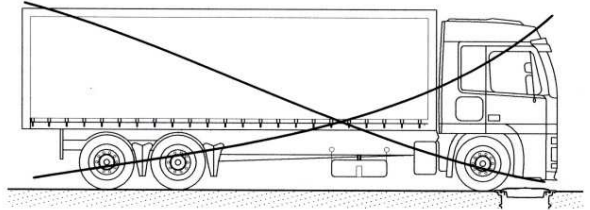
1.1 Traffic loads

The tank cover is classified for weights up to 150 kg.

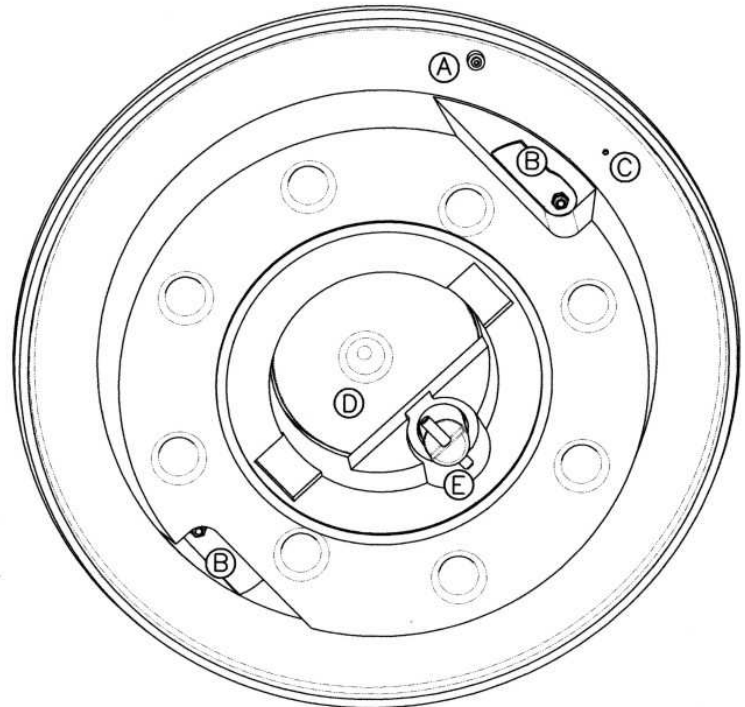
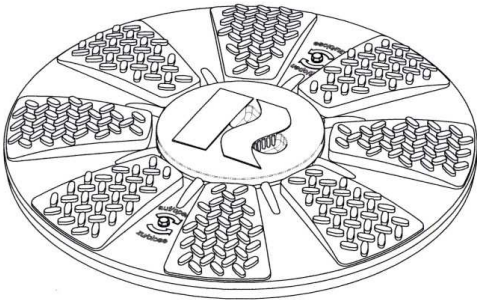


1.2 Inner cover

The inner cover can be opened by lifting and turning. It can be completely taken off if one removes the locking pin (D) below at the guide rod. By screwing in (again) the transport protection screw the unauthorized opening will be complicated.

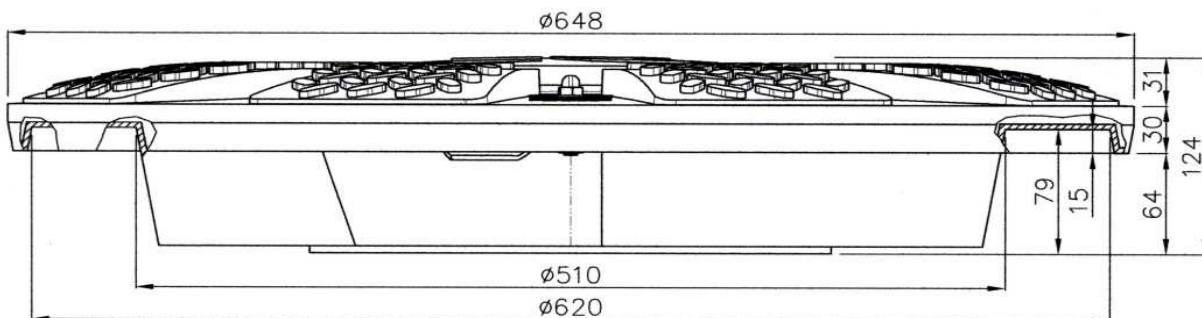


1.3 Overview

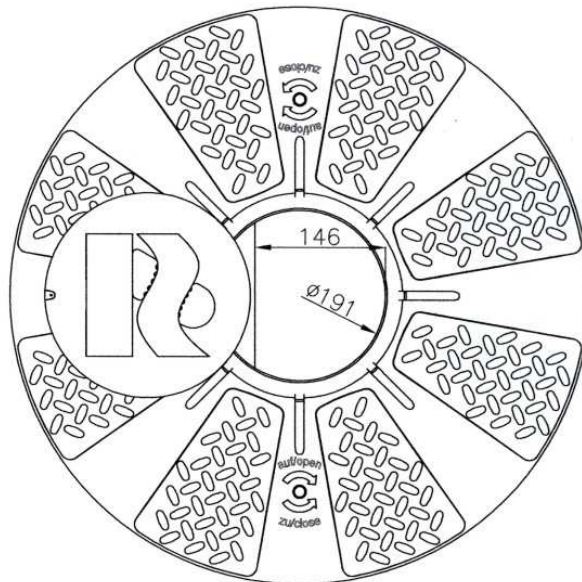


- A Locking bolt
- B Child protection bolt
- C Adaptor for locking bolt with retrofit (see 2.2.1)
- D Inner cover
- E Locking pin inner cover

1.4 Main measurements



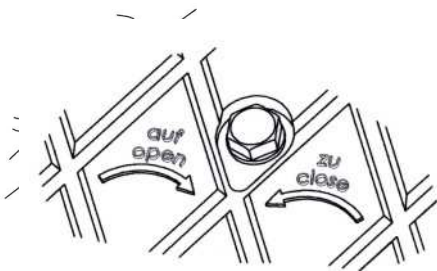
The twin tank cover fits all openings of our products and to frames of the nominal size 600 to German Institute for Standardization 19596.



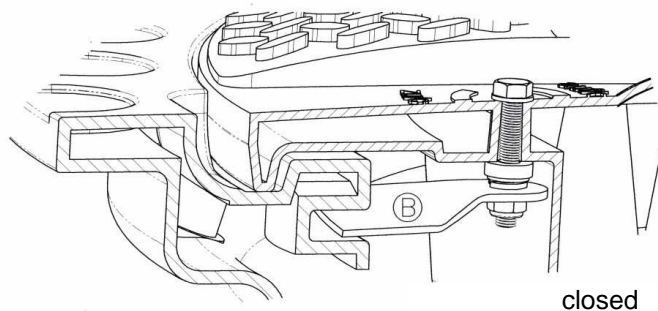
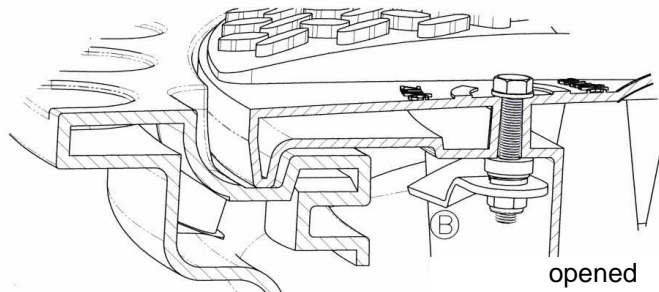
2. Child protection

2.1 Function, example with shaft extension VS

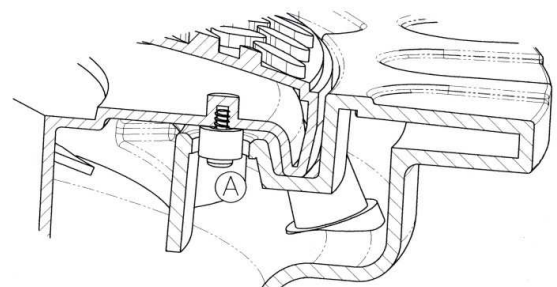
The TwinCover is ready for installation on a shaft extension VS



By turning the hexagonal screw on the upper side of the cover, the bolt (B) is operational and the child protection bolt is closed. The bolt slides into a pocket or grips the inner edge of an inspection shaft. (Point 2.2.1) Maximum one quarter rotation is necessary. The rotation direction is given on the top of the cover.



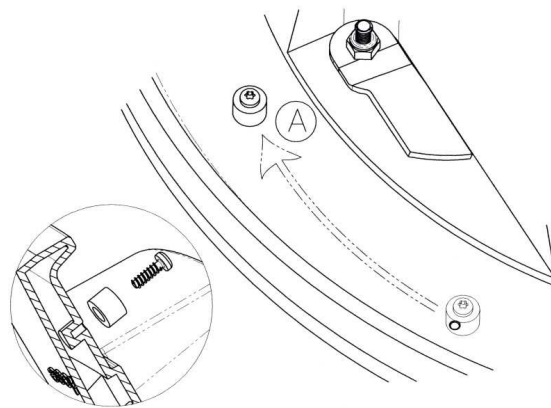
The locking bolt (A) prevents the cover spinning. It must be fixed in the correct position in the shaft extension or the inspection shaft of the tank.



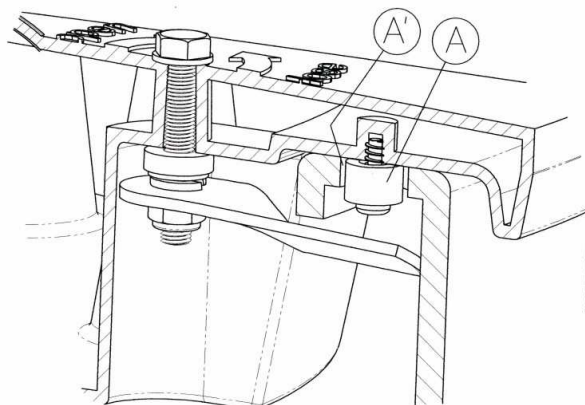
2.2 Installation in inspection shafts (directly on the tank, or 2008 Shaft Extension VS)

2.2.1 Pre-mounting

The locking bolt (A) is unscrewed and replaced in the correct position in the cover (C in point 1.3).

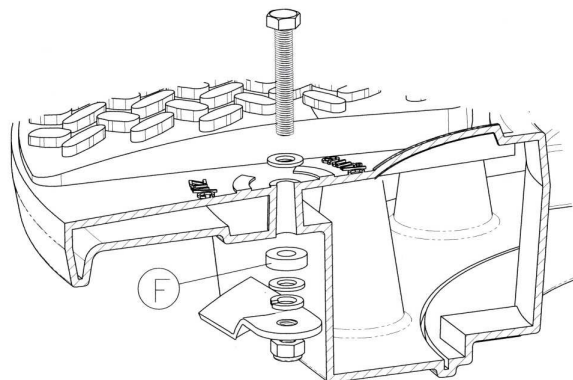


The figure on the right shows the child protection lock in an inspection shaft in the closed position.

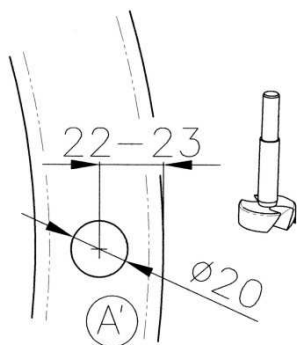


2.2.2 Adjusting the depth of the child protection bolt

If the cover can be easily raised when the child lock is on, it can be adjusted by removing the plastic-spacer (F, 5 mm high). If the child lock is too tight it can be loosened by attaching additional spacers or washers in the position F. When assembling, the counter nut and the bolt should be about 25mm.



2.2.3 Changing the cover adjustment



With inspection shaft directly on the tank, the drilled hole for the locking bolt is aligned to the cover. If this needs adjusting, an additional drilling of A' can be made, see figure on the left.

Rewatec GmbH April 2009
Technical changes and rights reserved. No liability for misprints

The contents of the technical documentation are a component of the guarantee terms.

Notizen / Notes